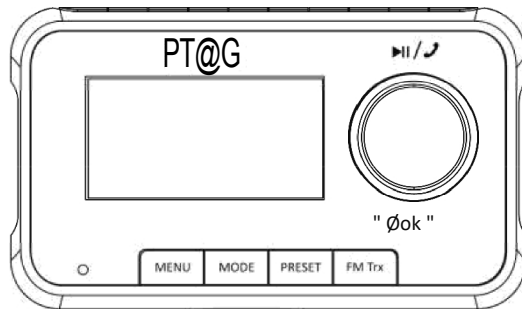


ISTRUZIONI PER L'USO

PTEC A1

IT



REV:00

Indice dei contenuti

Note.	1
Funzione dei pulsanti.	2-4
Accessori.	5
Installazione.....	6
Impostazione e funzionamento.	6-14
Installazione dell'antenna.	14-20
Istruzioni per lo smaltimento.	21
Garanzia.	22-23

Leggere attentamente le **istruzioni di sicurezza** prima dell'**uso**.

1. utilizzare un panno asciutto per pulire il prodotto
2. non ostruire le aperture. se necessario.
3. Utilizzare esclusivamente gli accessori del produttore.
4. Non utilizzare il prodotto sotto la pioggia o in luoghi umidi.
5. Non esporre il prodotto ad acqua/vapore o sabbia.
6. Non esporre il prodotto a calore estremo e tenerlo lontano da fonti di calore per evitare di danneggiarlo.

Specifiche del prodotto:

1: 1: Modello n.: PTEC A1

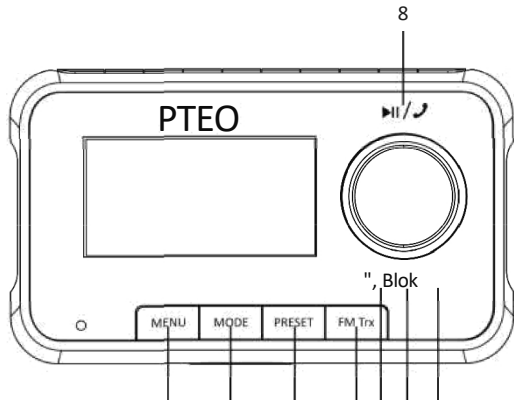
3: Frequenza di trasmissione FM: 87,5 - 108Mhz
5: Alimentazione: adattatore per auto SV.

7: Peso netto: 95 g

2: DAB/DAB + frequenza: BANDA 6 (174.00 - 240.00Mhz)

4: Linea audio: a: ingresso Aux da 3,5 mm,
b: uscita di linea
6: Dimensioni: 102 x 60 x 31,5 mm

Funzione dei pulsanti



1: MENU — Premere per accedere al menu

2: MODO — Premere per passare da una modalità all'altra

3: PRESET — Qui si salva premendo le vostre stazioni

preferite. 4: FM-Trx Trasmissione della frequenza FM 5: I44Ecco lo zapping all'indietro

6: OK — Conferma

7: \$+I — Qui si fa zapping in avanti

g: xii/7 — Riproduzione, pausa/mano libero

Funzione dei
pulsanti

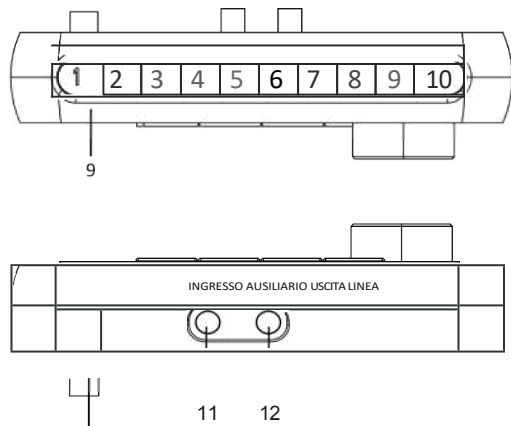
1

2

3 4 5 6 7

IT

Funzione dei pulsanti



9: 1-10

— Questi sono i pulsanti di stazione liberamente assegnabili



— On / Off

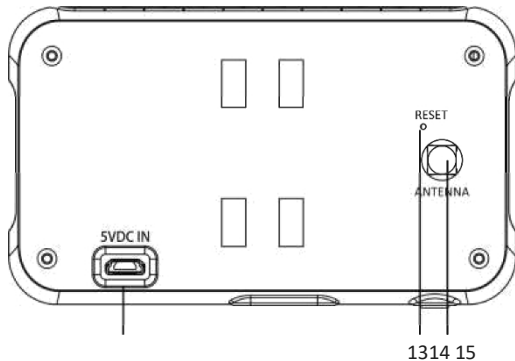
11: AUX IN

— Qui è possibile collegare il telefono cellulare o il lettore mp3.

12: USCITA DI LINEA

— per il collegamento alla macchina (se un tale connessione è disponibile)

Funzione dei pulsanti



- 13: SVDCIN — Collegamento mini-USB per Alimentazione
- 14: RESET — Impostazione predefinita
- 15: ANTENNA — Collegamento antenna DAB/DAB+

Adattatore e accessori:



- 1: Adattatore DAB/DAB+
- 2: Caricabatterie da 12V/24V a 5V con interfaccia USB
- 3: Supporto per parabrezza
- 4: Antenna DAB/DAB+
- 5: Cavo Aux in da 3,5 mm

Nota: Tutti gli accessori sono stati sviluppati appositamente per il prodotto. Non utilizzare cavi o accessori di fornitori terzi, in quanto ciò potrebbe causare danni al prodotto.

Installazione

1. Utilizzare uno dei supporti per fissare correttamente l'adattatore.
2. Collegare l'antenna alla presa dell'antenna. (Nota: la corretta installazione dell'antenna è molto importante per la ricezione del segnale. Seguire le istruzioni di installazione riportate sulla confezione dell'antenna.
3. Posare i cavi con attenzione. Le clip sono incluse nella fornitura.

Applicazioni

1. Come accendere l'adattatore DAB+

Collegare l'adattatore al caricabatterie da auto. L'adattatore si accende e visualizza un messaggio di benvenuto sul display. Al primo utilizzo, l'adattatore esegue automaticamente la scansione di tutti i canali DAB / DAB disponibili.

+ stazioni radio e le memorizza fino alla successiva "scansione automatica". Vengono visualizzati la barra di avanzamento e il numero di stazioni radio ricevute durante la scansione. Al termine della scansione automatica, viene riprodotta la prima stazione.

2. On/Off

ON: premere il tasto pulsante.

OFF: tenere premuto il tasto finché il dispositivo non visualizza Spegnimento.

3. MENU

In modalità DAB, tenere premuto il tasto MENU per accedere al MENU. Premere il pulsante N-4 / QN per selezionare tra: SISTEMA/Scansione completa/Ripristino sistema/Versione SW. Dopo la selezione, premere il pulsante OK per avviare le impostazioni.

3.1 Impostazioni del sistema

3.1.1 Luminosità

Tenere premuto il tasto MENU per accedere alle impostazioni del sistema. Premere il tasto I44 / kfiJ e selezionare SISTEMA. Premere OK per accedere alle impostazioni del sistema. Premere il tasto I44 / kel per selezionare la luminosità e scegliere: Alta/Media/Bassa, quindi premere OK per confermare la selezione. Premere ora il tasto MENU per uscire dalle impostazioni. (dopo 10 secondi di inattività, il dispositivo esce automaticamente dalle impostazioni di sistema).

3.1.2 Annuncio di traffico TA

Tenere premuto il tasto MENU per accedere alle impostazioni del sistema. Premere il tasto I44 / ¥'N e selezionare SISTEMA. Premere il pulsante OK per accedere alle impostazioni del sistema. Premere il tasto I44 / kel e selezionare TA Show (Informazioni sul traffico). A questo punto è possibile selezionare se si desidera ricevere le informazioni sul traffico e se il programma radiofonico viene interrotto occasionalmente da tali informazioni.

Opzioni: On, Off (ON / OFF)

L'AT è disponibile solo se anche le stazioni radio offrono questo servizio.

3.1.3 Spegnimento automatico

Decidere dopo quanto tempo l'adattatore DAB si spegne automaticamente quando non è più alimentato.

Opzioni: OFF 5min, 10min, 15min

3.1.4 Illuminazione dei pulsanti

Tenere premuto il tasto MENU per accedere alle impostazioni del sistema. Premere N4 / ON e selezionare SISTEMA. questo punto premerepyj e selezionare Illuminazione tasti.

Premere nuovamente OK e selezionare tra ON e OFF. È possibile farlo con I44 / kt'I . Dopo il vostro

Premere nuovamente il pulsante OK per tornare automaticamente al sistema. Premere ora il tasto MENU per uscire dalle impostazioni del sistema.

3.1.5 Lingua

Tenere premuto il tasto MENU per accedere alle impostazioni del sistema. Premere I44 / kt'I e selezionare SISTEMA. Premere e OK per accedere alle impostazioni: Premere I44 / M , selezionare LINGUA e premere OK per decidere se si desidera l'inglese/tedesco/italiano o il francese. Dopo aver effettuato la selezione, premere il pulsante OK. Il sistema tornerà automaticamente indietro. Premere il tasto MENU per uscire dalle impostazioni.

3.2 Scansione e impostazione delle stazioni radio

3.2.1 Scansione automatica

Tenere premuto il tasto MENU per accedere alle impostazioni del sistema.

preme reON e selezionare Scansione completa. A questo punto premere OK. L'adattatore eseguirà automaticamente una scansione e memorizzerà tutte le stazioni DAB+ disponibili. Durante il processo, viene visualizzata una barra di avanzamento e il numero di stazioni trovate. Al termine del processo, viene

sempre riprodotta la prima stazione disponibile. Se non è disponibile alcuna stazione, sul display viene visualizzato NO STATION.

3.3 Ripristino del sistema

3.3.1 Impostazioni di fabbrica (reset di fabbrica)

Se è necessario resettare completamente il dispositivo, tenere premuto il tasto MENU per accedere alle impostazioni di sistema. Quindi premere OK. A questo punto selezionare Ripristino del sistema tramite NO / M. Quindi premere OK e scegliere tra: NO/YES (NO/YES), selezionare e premere OK. Il dispositivo verrà ripristinato alle impostazioni di fabbrica e perderà tutte le impostazioni effettuate in passato.

3.4 Versione del sistema:

Premere il tasto MENU per accedere alle impostazioni del sistema. Utilizzare I44 / M per selezionare la voce di menu Versione sw. Premere OK per leggere la versione del sistema. Da qui non è possibile effettuare altre impostazioni.

4. **MODALITÀ: modalità di commutazione**

Premere il pulsante MODE per passare dalla modalità DAB+ /Aux in a quella Bluetooth.

5. **Pulsanti di stazione**

5.1 Pulsanti di stazione

In modalità DAB, selezionare la stazione preferita e premere il pulsante "Preset". Viene ora visualizzato "01:Empty". Utilizzare ora i tasti I44 / k¶J per selezionare il tasto della stazione sotto il quale memorizzare la stazione da 1 a 10 . Premere il tasto OK per confermare l'operazione e verrà visualizzato "Memorizzato con successo". È possibile memorizzare 10 stazioni.

5.2 Richiamo della stazione salvata

Premere il pulsante "Preset" e selezionare la stazione desiderata via/pij. Quindi premere OK per confermare la selezione.

6. FM Trx: trasmissione di frequenza FM

6.1 Pulire la frequenza FM dell'autoradio e trovare la frequenza zero (in base all'esperienza d'uso). Nota: per "frequenza zero" si intende il punto di frequenza senza trasmissione o rumore.

6.2 Premere il pulsante FM Trx. Il display visualizza ora "TX Freq: 87,5Mhz". Ora utilizzare N4 / kfJ per selezionare la frequenza corrispondente alla "frequenza nulla" dell'autoradio. Premere quindi il pulsante OK.

L'adattatore trasmette ora la stazione DAB+ ricevuta all'autoradio. La frequenza impostata sull'adattatore è visualizzata nella parte superiore del display.

7. Ascoltare la radio

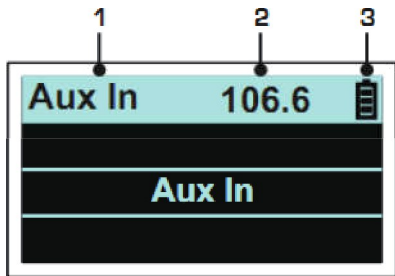
In modalità DAB, selezionate la vostra stazione preferita tramite I44 / kfJ, confermate con OK e sarete in ascolto della vostra stazione preferita.

7.1 Informazioni sul mittente della radio.

Quando la stazione è accesa, è possibile premere il tasto MENU. Riceverete informazioni quali il nome della stazione, l'intensità del segnale, il tipo di programma, la frequenza e le informazioni DLS (a seconda della stazione). (Informazioni sul segmento dell'etichetta dinamica)

8. INGRESSO AUX:

Il display visualizza automaticamente quando l'adattatore è in modalità AUX-IN.



1: Modalità (in questo caso AUX-IN)

2: Visualizza la frequenza con cui l'adattatore invia il segnale all'autoradio.

3: Stato di carica (se il dispositivo è dotato di batteria / opzionale)

9. LINE OUT :

Collegare l'adattatore all'autoradio con un cavo AUX-IN da 3,5 mm per poter ascoltare il programma radiofonico. (Se si utilizza questa funzione, l'adattatore interromperà la riproduzione del programma radiofonico).

La trasmissione in frequenza FM e l'adattatore non possono controllare il volume di uscita, che deve essere regolato dall'autoradio).

10. Bluetooth

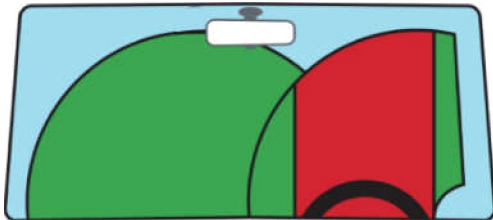
- 10.1. Premere il tasto MODE per passare alla modalità Bluetooth.
- 10.2. Attivare ora il Bluetooth sul cellulare e selezionare PTEC A1.
- 10.3. Il collegamento tra i due dispositivi viene visualizzato sul display dell'adattatore.
- 10.4. Ora è possibile ascoltare la musica dal telefono cellulare tramite la frequenza impostata sull'adattatore attraverso l'autoradio.
- 10.5. A questo punto è possibile rispondere alle chiamate utilizzando il tasto o richiamare con la funzione di ricomposizione.

Installazione dell'antenna

Leggere e osservare le seguenti istruzioni per il posizionamento dell'adattatore radio digitale DAB nel veicolo. L'adattatore DAB viene fornito con una staffa adesiva per l'installazione.

1. Quando si posiziona l'adattatore radio DAB, è necessario osservare i seguenti punti:

2. L'adattatore non deve essere montato nel campo visivo del conducente.
3. L'adattatore DAB non deve essere posizionato in modo da ostacolare il dispiegamento dell'airbag.
4. L'adattatore DAB non deve ostacolare la visione dei comandi o degli strumenti del veicolo.



NON montare l'adattatore DAB davanti al conducente, come indicato in rosso nell'illustrazione precedente.

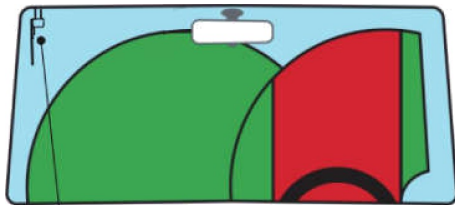
Quando si installa l'adattatore DAB in un veicolo, assicurarsi sempre che sia montato in modo sicuro. Se possibile, i cavi che portano al dispositivo devono essere nascosti sotto il rivestimento del veicolo. Assicurarsi che nessuno dei cavi interferisca con i comandi del conducente, come il volante, i pedali o la leva del cambio. Inoltre, i cavi non devono ostruire la visuale degli strumenti del veicolo.

Pulire il parabrezza prima di montare l'adattatore DAB nella posizione in cui deve essere collocato.

Per l'installazione iniziale della radio digitale DAB, seguire le istruzioni riportate di seguito.

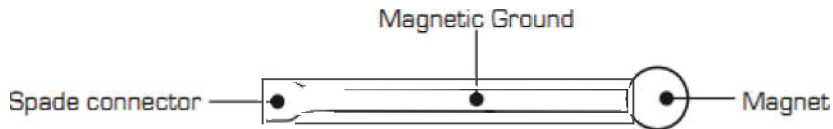
1. Installazione dell'antenna attiva

La corretta installazione dell'antenna attiva è fondamentale per una buona ricezione della radio DAB. L'antenna non deve ostruire la visuale del conducente. Deve essere installata sul lato passeggero del veicolo, come illustrato di seguito.



Antenna positioning for right hand drive vehicle.

Una volta individuata la posizione adatta per l'antenna, il primo passo è l'installazione della terra magnetica.



Il pavimento magnetico deve essere fissato a un oggetto ferroso, cioè alla carrozzeria del veicolo. In genere, ciò si ottiene spostando i pannelli del tetto del veicolo. Nella maggior parte dei casi, si sentirà un clic quando il magnete si sarà localizzato.

Se si tira delicatamente, si può sentire che il magnete è saldamente collegato. Una volta individuata la massa magnetica, c o l l e g a r e il connettore a forcina all'antenna. Il contatto magnetico serve a garantire la buona ricezione dell'adattatore per auto DAB.

Usare il panno di pulizia in dotazione per pulire l'area del parabrezza in cui si trova il

e assicurarsi che il parabrezza sia pulito e privo di sporco e/o grasso.

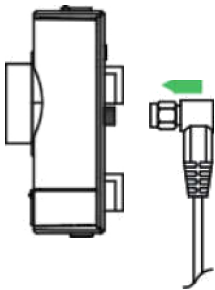
Rimuovere la pellicola adesiva dalla pellicola dell'antenna e fissarla a 2,5 cm dal montante A, come mostrato di seguito.



2. Selezionare la posizione dell'adattatore DAB

3. L'adattatore DAB viene fornito con due diverse staffe, in modo da poterlo montare nel posto giusto per il vostro veicolo.
4. Se si desidera fissare l'adattatore radio DAB alla console centrale, posizionarlo in un'area che non copra i comandi o gli strumenti. Ora, il cavo dell'antenna deve essere collegato all'adattatore DAB. Posare l'antenna e i cavi di alimentazione sull'adattatore DAB; i cavi possono essere nascosti dietro il rivestimento in plastica del veicolo o fissati con le strisce adesive in dotazione.
Collegare l'antenna all'adattatore DAB. L'antenna è collegata tramite un raccordo filettato, che deve essere stretto solo a mano.

*Nota: non piegare, attorcigliare o tagliare i componenti sensibili dell'antenna. Il cavo in eccesso può essere riposto con cura dietro il **pannello** o arrotolato e fissato con una delle fascette in dotazione.*



Posare il cavo di alimentazione per auto in dotazione sull'adattatore DAB e collegare la spina mini-USB. Collegare il cavo di alimentazione dell'auto alla presa accendisigari. L'adattatore DAB è ora acceso e avvia una scansione automatica di tutte le stazioni radio DAB disponibili.

L'installazione è ora completa.

Per smaltire l'apparecchio in un secondo momento, non gettarlo insieme ai rifiuti domestici. Portare l'apparecchio presso un centro di raccolta di rifiuti elettrici ed elettronici per il riciclaggio. Per ulteriori informazioni, rivolgersi alle autorità locali, al servizio di smaltimento rifiuti o al rivenditore specializzato.

Disposal



Le specifiche sono soggette a modifiche senza preavviso.



Condizioni di garanzia

Il periodo di garanzia decorre dalla data di acquisto. Conservare la ricevuta originale in un luogo sicuro. Questo documento è necessario come prova d'acquisto. Se si verifica un difetto di materiale o di fabbricazione entro 24 mesi dalla data di acquisto dell'apparecchio, ripareremo o sostituiremo il prodotto gratuitamente, a nostra discrezione.

L'assistenza in garanzia prevede che l'apparecchio difettoso venga presentato insieme alla prova d'acquisto originale e descritto brevemente per iscritto entro 24 mesi dalla data di acquisto. Qual è il difetto e quando si è verificato.

Se il difetto è coperto dalla nostra garanzia, riceverete indietro il prodotto riparato o un nuovo prodotto, ma non inizierà un nuovo periodo di garanzia quando il prodotto sarà riparato o sostituito.

Produttore:

Palotec AG Frikartstrasse 3 4800 Zofingen Svizzera

Web: www.ptec.ch

E-mail: info@ptec.ch

Prodotto in Cina

